

Intervenció arqueològica al carrer de Berenguer de Palou, 53-55 / carrer Gran de la Sagrera, 116. Districte de Sant Andreu. Codi: 039/19

(Barcelona, Barcelonès)
Gener i febrer de 2020

Núm. Expedient:
470 K121-NB 2020/1-27821



Kamen Sablev



ABANS. SERVEIS CULTURALS S.L.

c. Ventura Plaja 30-32, Àtic 1^a

08028 Barcelona

Tel.: 667 746 340 /637 794 864

ivansalvado.abans@gmail.com /jordichoren.abans@gmail.com

www.facebook.com/Abans

Coordinació
Jordi Chorén Tosar

A handwritten signature in black ink, consisting of several overlapping loops and a final horizontal stroke.

Direcció
Kamen Sablev

A handwritten signature in blue ink, featuring a large, sweeping initial letter followed by several smaller, connected strokes.

A Barcelona, 11 de novembre de 2020

Índex

Fitxa tècnica	4
Motius de la intervenció	5
Localització	6
Marc geogràfic i geològic.....	7
Síntesi històrica i antecedents arqueològics	8
Metodologia	10
Desenvolupament dels treballs arqueològics	11
Forat de la grua	11
Rases i fossats.....	12
Rebaix de cota.....	14
Conclusions i interpretació.....	15
Afectació arqueològica.....	16
Bibliografia.....	17
Annexos	18
Annex 1	19
Fitxes.....	19
Llistat general d'Unitats Estratigràfiques.....	20
Fitxes d'unitats estratigràfiques.....	21
Fitxes d'estructures.....	24
Fitxes de negatius i interestrats	26
Annex 2	28
Documentació fotogràfica	28
Annex 3	38
Planimetries	38
Índex de plànols	39

Fitxa tècnica

Nom de la intervenció	Carrers Berenguer de Palou, 53-55 i Gran de la Sagrera, 116
Municipi	Barcelona
Comarca	Barcelonès
Coordenades UTM ETRS89	X 432431.2/ Y 4586178.3
Alçada	24,08m snm
Tipus de jaciment	Urbà
Tipus d'intervenció	Preventiva
Tipus d'activitat	Control
Resultat de la intervenció	Positiu
Cronologia	S. XX
Dates de la intervenció	07/01/2020 a 14/02/2020
Coordinador	Jordi Chorén Tosar
Arqueòleg director	Kamen Sablev
Dibuix de camp	Kamen Sablev
Topografia	ABANS Serveis Culturals s.l.
Infografia	Jordi Chorén Tosar
Propietari de la finca	PRESTIGE CAPITAL & PROPERTIES S.L.
Règim jurídic de la finca	Privat
Promoció i finançament	PRESTIGE CAPITAL & PROPERTIES S.L.
Codi	039/19
Superfície total del solar	335m ²
Superfície afectada	335m ²
Protecció existent	Zona d'Interès Arqueològic i d'alt valor històric



Motius de la intervenció

La realització del projecte bàsic de construcció 10 habitatges i 2 places d'aparcament en el solar comprés entre el carrers de Berenguer de Palou, 53-55 i Gran de la Sagrera, 116 (Districte de Sant Andreu, Barcelona), comportava una sèrie de rebaixos i moviments de terres en el subsòl.

Donat que el lloc on es troba s'inclou en una Zona d'Interès Arqueològic i d'alt valor històric, des de l'Ajuntament de Barcelona es va emetre un Projecte d'Intervenció Arqueològica (PIA), seguint la normativa municipal i general en matèria patrimonial, que indicava la necessitat de realitzar un control arqueològic dels treballs i l'excavació arqueològica de les restes que poguessin aparèixer.

Assabentada d'aquest fet, la promoció de l'obra contactà amb l'empresa **ABANS Serveis Culturals s.l.**, per tal que es fes càrrec dels treballs arqueològics derivats de les obres,

Els treballs arqueològics han estat coordinats per l'arqueòleg Jordi Chorén Tosar, tot assumint la direcció tècnica l'arqueòleg Kamen Sablev.

Localització



Fig. 1. Plànol topogràfic de situació de la intervenció. Extret de: www.icc.cat, retocat. Basat en base topogràfica E: 1/5000



Fig. 2. Ortofotomapa de situació de la intervenció. Extret de: www.icc.cat, retocat. Basat en base topogràfica E: 1/5000

Municipi	Barcelona
Comarca	Barcelonès
Context	Zona Urbana. Carrer Berenguer de Palou, 53-55 i carrer Gran de la Sagrera, 116. Districte de Sant Andreu.
Coordenades UTM ETRS89	X 432431.2/ Y 4586178.3
Alçada	24,08m snm

Marc geogràfic i geològic¹

La ciutat de Barcelona ocupa un pla inclinat, que s'estén des de la Serra de Collserola a la mar i entre els rius Llobregat i Besòs, amb un subsòl de característiques molt diverses.

La serra de Collserola, així com els turons de Monterols, el Putxet, el Carmel i la Rovira, que s'alineen al peu de la serra, són format per pissarres i gresos intruïts per granitoides i, localment, per calcàries; totes aquestes roques són d'edat paleozoica (entre 500 i 300 milions d'anys). Un sistema de falles esglaona aquests conjunts de roques fins a sota el mar.

Als graons més baixos, sobre les roques paleozoiques, hi ha dipòsits més moderns, del Neogen, en concret del Miocè (entre 25 i 5 milions d'anys) amb abundants restes fòssils marins que es poden observar a Montjuïc, i del Pliocè (entre 5 i 2 milions d'anys que afloren en petits relleus com el Mont Taber, l'indret on s'instal·là el primer assentament romà de la ciutat.

Al pla de Barcelona tots els materials paleozoics, miocens i pliocens són recoberts per dipòsits del Quaternari antic o Plistocè (entre 2 milions d'anys i uns 8.000 anys) damunt dels quals hi ha materials més recents, de l'Holocè (dels darrers 8.000 anys).

Al peu de la serra de Collserola aquests dipòsits són formats per arrossegalls procedents d'aquests relleus i a la part baixa de la ciutat per dipòsits de platja o d'antigues maresmes, que permeten reconstruir el traçat del litoral en diferents moments del passat. A banda i banda del pla de Barcelona i, separats per Montjuïc, s'estenen els deltes del Llobregat i del Besòs.

En aquesta plana completament urbanitzada destaquen varies zones clarament diferenciades, el nucli antic correspon a la primitiva ciutat romana damunt del Mont Tàber (15m s.n.m) proper al mar. El nucli de Montjuïc al sud, que s'aixeca suaument al pla i que cau brusquement sobre el mar fent-se inexpugnable el seu accés des d'aquesta posició, i els ravals més pròxims que s'originaren entorn aquests nuclis.

Per altra banda, tenim tota una sèrie de nuclis poblacionals que, emergits fora de les muralles, acabaran essent absorbits per la ciutat en una de les seves dues importants crescudes (amb la construcció de les muralles del segle XIII o durant l'expansió del segle XIX amb la creació de l'Eixample.

¹ Informació extreta de: http://www.igc.cat/web/files/201010_igc_racab_plafo_fabra.pdf. Consultat el 8 d'abril de 2015

Síntesi històrica i antecedents arqueològics²

Donat l'interès de l'indret, les raons per intervenir-hi arqueològicament es trobaven més que fonamentades

D'una manera molt resumida, podem dir que el lloc que ens ocupa té interès històric i arqueològic ja que:

1. Durant l'any 2018, en el número 52 del carrer de Berenguer de Palou, es van documentar diverses estructures d'emmagatzematge o sitges, de les quals es van poder recuperar diversos fragments ceràmics de tradició cardial associats al Neolític Antic (5.300 aC).
2. **Necròpolis romana del carrer de Berenguer de Palou-carrer de Clara Zetkin:** A finals de l'any 2016, amb motiu dels treballs d'instal·lació d'un nou col·lector a la cruïlla entre els carrers de Berenguer de Palou i Clara Zetkin es va localitzar una necròpolis romana.

Aquests treballs van permetre documentar fins a un total de 5 tombes o fosses d'inhumació d'època republicana (S. I aC.). Totes les sepultures es corresponen al tipus de tombes excavades en el subsòl, on s'enterra el difunt, i aquest es cobert posteriorment amb terra, o fins i tot amb una coberta de teules.

Els individus exhumats es corresponen a tres adults, un adolescent i un infantil, les restes de les quals es trobaven molt deteriorades. Una d'aquestes tombes presentava fins a 5 claus de ferro, que es correspondrien a una caixa de fusta per contenir el difunt, i altres dues tombes, tot i estar molt malmeses, estaven cobertes per teules disposades a doble vessant. Les darreres dues tombes no presentaven cap tipus de coberta o altre sistema d'enterrament.

A la tomba infantil es va poder recuperar part del seu aixovar funerari, un ungüentari de vidre dipositat al costat del braç i restes d'un recipient ceràmic que possiblement es trobaria sencer a l'alçada de les cames. També es va poder recuperar un vaset ceràmic sencer i un musclo a la tomba de l'individu adolescent. Aquesta necròpolis estaria relacionada amb la vil·la romana del Pont del Treball Digne, que es localitza a escassos dos cents metres cap a l'est. Aquesta vil·la presenta una ocupació ja durant el segle I aC., i és possible que els seus habitants s'enterressin en aquest espai, lloc molt proper a un

² Informació extreta íntegrament del PIA elaborat per Servei d'Arqueologia de l'Ajuntament de Barcelona



via romana, avui en dia fossilitzada en l'actual carrer Gran de la Sagrera i el carrer Gran de Sant Andreu.

Metodologia

Degut a les característiques de l'obra, es va dur a terme un control arqueològic de les obres de rebaix del subsòl, per tal de detectar la presència o no de restes arqueològiques, paleontològiques o patrimonials.

La metodologia aplicada ha estat un control del rebaix de les terres dut a terme emprant una màquina giratòria tipus bobcat. Un cop detectades la presència de restes arqueològiques, a la present intervenció s'han seguit els mètodes arqueològics tradicionals, basats en el registre de les dades a través del model de fitxa proposat per Harris-Carandini. Aquest consisteix en registrar objectivament els elements i estrats que s'exhumen realitzant una numeració d'aquests en forma d'Unitats Estratigràfiques (UE), que permeten la individualització de cada element.

Cada Unitat Estratigràfica es troba registrada en una fitxa de camp (en aquest cas s'utilitza la dissenyada per l'empresa d'arqueologia ABANS s.l., on s'indica la situació del jaciment, i les característiques de l'estrat (color, textura, consistència, materials que conté, cronologia aproximada, etc...), de l'estructura (tècnica constructiva, materials emprats, mides, etc...), del paviment o de l'element negatiu. Les UE s'han numerat correlativament, iniciant la numeració a 1.

En paral·lel s'ha portat a terme un registre gràfic de les estructures, elements negatius i estrats que s'han detectat al llarg del procés d'excavació. Aquest registre gràfic s'ha portat a terme mitjançant dibuix arqueològic emprant per a les plantes, alçats, i seccions generals l'escala 1:20. La seva digitalització ha estat realitzada en AutoCAD 2016. A banda s'ha portat un registre fotogràfic, emprant el sistema digital a color, tant del procés d'excavació com de les Unitats Estratigràfiques (UE) identificades.

Aquesta intervenció no va aportar cap tipus de material arqueològic.

Desenvolupament dels treballs arqueològics

La construcció de deu habitatges i dues places d'aparcament a la finca situada entre els carrers Berenguer de Palou, 53-55 i Gran de la Sagrera, 116, comportava la realització d'un seguit de rebaixos al subsòl (forat de la grua, dos fossats, quatre rases i un rebaix de la meitat sud del solar). Donat que el lloc es troba en una Zona d'Interès Arqueològic, aquests treballs van ser realitzats sota control arqueològic.

Els treballs es van iniciar un cop l'edifici ja havia estat enderrocat i s'havia repicat la seva pavimentació de ciment de l'edifici, resultant un nivell amb runa que cobria tota l'extensió del solar (UE 1), a partir del qual s'iniciaren tots els rebaixos (veure foto 1).

L'estrat UE 1 era compost de gran quantitat de runa, pedra, argiles i material constructiu i tenia una potència d'entre 0,20 i 0,30m. A tots els rebaixos realitzats es va poder constatar com es trobava cobrint el nivell UE 2, format per argiles i llims ataronjats molt nets i sense material arqueològic associat, fet que ens fa pensar que es podria tractar d'un estrat de formació natural.

Aquesta seriació estratigràfica és constant a tots els rebaixos realitzats.

Forat de la grua

El forat de la grua es va ubicar al costat sud-oest del solar, mesurant 4m de costat, fins a un metre de fondària. La seva excavació va permetre documentar la seriació estratigràfica que es repeteix a tot el solar, el nivell de runa UE 1 cobrint el substrat geològic UE 2. Tanmateix, en aquest punt, es va poder documentar l'estructura negativa UE 7.

La UE 7 es correspondria amb un pou de planta circular, excavat directament al nivell natural UE 2, el qual es trobava buit. Segurament havia estat clausurat per la pavimentació de l'edificació preexistent, però donat que els treballs ja es van iniciar un cop extretes totes les restes de l'edifici, no ho podem corroborar. Presentava un diàmetre d'1,5m, podent-se observar una fondària de 10m (veure foto 2), com hem dit, totalment buit al seu interior.

Al retirar part de la runa de la UE1, que es trobava molt afectada pels treballs d'enderroc de l'edifici, es va descobrir un pou subterrani d'1,5m de diàmetre i amb una profunditat d'uns 10m (foto 2) totalment buit per dins. Un cop documentat i notificat al Servei d'Arqueologia de Barcelona,

per qüestions de seguretat es va realitzar el seu reblliment amb la pròpia runa del solar. Degut a la manca de dades, no podem establir la seva cronologia, però el fet que s'hagi conservat buit durant la construcció de l'edificació existent, ens podria fer pensar que podria haver estat en funcionament fins al segle XX, essent possible que es tracti d'un pou realitzat entorn al segle XIX-XX.

Rases i fossats

Un cop instal·lada la grua, es continuaren els treballs a la part nord del solar, amb la realització de diverses rases per ubicar les fonamentacions del nou edifici (veure foto 10).

Primerament es va obrir la Rasa 1 de 0,40m d'amplada (veure foto 4) en forma de L al llarg de tota la part Nord (1,60m de llarg) i Oest del solar (2,40m de llarg en direcció sud). Aquest espai es va rebaixar 1m.

A continuació, a la part Est del solar, es van obrir dos fossats: el primer de 0,50m d'ample i 1 m de llarg es va rebaixar fins a 1,60m de profunditat respecte a la cota del paviment original, essent aquesta la cota més baixa a la que es va arribar durant la intervenció (veure foto 8); i el segon, de 0,40m d'ample i 0,80m de llarg, seria el fossat de l'ascensor dels nous habitatges i es va rebaixar tan sols 0,80m (veure foto 9).

Aquests dos fossats van ser després connectats amb la Rasa 1 mitjançant petites rases (R2, R3 i R4) d'uns 0,20m d'amplada i tan sols 0,60m de fondària respecte la cota inicial de l'obra (veure fotos 5, 6 i 7). Entre mig de les rases i els fossats, es van deixar espais sense excavar i, seguidament, es va procedir a reforçar tot l'entramat amb ferro i més endavant amb formigó per tal d'assegurar l'estabilitat del futur edifici.

Durant aquests rebaixos es va repetir la seqüència estratigràfica de la runa UE 1 cobrint el nivell natural UE 2. Tanmateix, durant la intervenció en aquesta part del solar, es va produir un enfonsament parcial del terreny, fet que va permetre constatar la presència d'un negatiu que travessava el solar i que es trobava parcialment buit (UE 4).

Per tal de poder documentar aquest element, seguint les directrius del Servei d'Arqueologia de Barcelona, es procedí a realitzar una obertura a les argiles UE 2, que permetés accedir i

documentar el negatiu, així com intentar recuperar algun tipus de material que ens permetés establir la seva datació.

Es tractava d'una mina d'aigua que travessava el solar pel seu centre en direcció nord-sud, a uns 1-1,10m de fondària respecte al nivell de circulació actual (veure fotos 11, 12, 13 i 14).

La mina es trobava retallada en unes argiles més fosques que les de la UE2 i que presentaven més quantitat de margues, essent probablement el terreny natural quaternari de la zona (UE 3), essent l'únic punt en el qual es van poder documentar, ja que la resta de rebaixos no van assolir aquesta cota.

El negatiu UE4 presentava una secció rectangular, amb el sostre excavat en arc de mig punt, amb un metre d'alçada i 0,90m d'amplada. Els primers 0'40m de la seva alçada eren buits (motiu pel qual havia cedit el terreny amb el pes de la maquinària), però els altres 0,60m de potència eren reblerts per l'estrat UE 5.

La UE 5 era formada per argila de color grisós enfosquit, molt poc compacte i, durant els treballs d'obertura, es va poder constatar com es trobava cobrint les restes d'un tub de fibrociment (UE 6). A part d'aquesta canonada, la seva excavació no va aportar cap tipus de material arqueològic que permetés una datació de l'element.

La mina d'aigua es va poder documentar al llarg del solar fins a 9m des del límit nord de la finca, tocant a carrer Gran de la Sagrera i en direcció sud cap a Berenguer de Palou. És evident que el retall continua en les dues direccions, però degut a que cap altre rebaix arribava a aquesta fondària i que no era segur obrir més tram per les limitacions de l'espai, de moment els seus límits romanen desconeguts. Cal observar, com es veu en les fotos i la planta general de situació, que el retall no era totalment rectilini, sinó que presentava alguna petita sinuositat i irregularitat, possiblement per la major o menor duresa del terreny excavat.

Un cop fets el registre i el seguiment de la UE4, interpretada com el retall d'una mina d'aigua, i havent informat al Servei d'Arqueologia de la Generalitat de Catalunya, el retall es va reomplir amb formigó per tal d'assegurar l'estabilitat del subsòl i de la futura edificació.

Amb el registre arqueològic fet, preses les mesures de seguretat adequades i ja acabats els treballs de fonamentació de l'edifici, la intervenció dels primers 14m del costat nord del solar partint des del carrer Gran de la Sagrera, es donava per acabada.

Rebaix de cota

La intervenció va continuar amb el control arqueològic d'un rebaix general dels primers 0,40m de potència a tota la resta dels 26m lineals del solar, fins al carrer Berenguer de Palou.

Aquest rebaix es realitzà per tal d'extreure tota la runa i anivellar i sanejar el terreny per assegurar la base de la nova construcció. Durant aquesta última fase de l'excavació no es va poder documentar cap estructura arqueològica ni es va observar cap canvi en l'estratigrafia esmentada fins ara.

Conclusions i interpretació

La construcció de deu habitatges i dues places d'aparcament a la finca situada entre els carrers Berenguer de Palou 53-55 i Gran de Sagrera, 116 ha permès una intervenció arqueològica durant el decurs de les obres, ja que la ubicació es troba catalogada com a Zona d'Interès Arqueològic.

Tot i que a la zona més immediata hi ha evidències d'ocupació humana des del neolític, passant per l'època romana, medieval i moderna a la present intervenció tan sols s'ha pogut constatar la presència de dues estructures negatives, possiblement realitzades en època contemporània, realitzades amb l'aprofitament i distribució dels recursos hídrics.

Així, es va poder identificar un pou d'extracció d'aigua potable, que possiblement va estar en ús fins al segle XX, i una mina d'aigua que travessava de nord a sud l'espai, excavant directament el substrat geològic i que fou reaprofitada durant el segle XX per fer passar una canonada de ciment, quedant anul·lada en temps recents.

Tenint en compte la proximitat del traçat del Rec Comtal, aquesta mina podria tenir-hi alguna relació a mode de fibla per al reg dels camps, o bé simplement tractar-se d'un sistema que permetria aprovisionar d'aigua potable a algun dels masos de la zona.

Afectació arqueològica

La fase d'excavació arqueològica preventiva realitzada durant el 2020 al solar de la finca situada entre els carrers Berenguer de Palou 53-55 i Gran de Sagrera, 116 ha donat com a resultat la documentació d'un pou i d'una mina d'aigua.

El pou es va haver de rebaixar uns 0,78m, mentre que la mina, tot i ser parcialment afectada de forma indirecta pels moviments de terres per la inconsistència del terreny, no restava afectat pels treballs de la present intervenció.

Un cop notificada la seva presència al Servei d'Arqueologia de l'Ajuntament de Barcelona i al Servei d'Arqueologia de la Generalitat de Catalunya, els seus representants van autoritzar a procedir al seu rebliment indefinit d'ambdós elements, el pou amb la pròpia runa de l'obra i la mina amb formigó, per tal d'assegurar la residència del terreny a i poder continuar amb les tasques de construcció eliminant els perills que la presència d'aquest espai buit comportava.

Llistat d'UE afectades

UE	Àmbit	Tipus	Desmuntatge	Rebliment	Cronologia
4		Mina d'aigua	-	Indefinit	s. XIX-XX
7		Pou	-	Indefinit	s. XIX-XX

Bibliografia

- CARANDINI, A. (1997): *Historias en la tierra. Manual de excavación arqueológica*. Editorial Crítica. Barcelona.
- HARRIS, E. (1991): *Principios de estratigrafía arqueológica*. Editorial Crítica. Barcelona.
- INSTITUT CARTOGRÀFIC DE CATALUNYA (n.d): Mapa de Barcelona. Obtingut el 12 de novembre de 2020 a <http://www.icc.cat/vissir3/>
- *Carta Arqueològica de Barcelona*. Servei d'Arqueologia de l'Ajuntament de Barcelona. <<http://cartaarqueologica.bcn.cat>> [Consultat el 10 de març 2020]
- http://www.igc.cat/web/files/201010_igc_racab_plafo_fabra.pdf. Consultat el 08/04/2015



Annexos



Annex 1

Fitxes

Núm	Sector	Àmbit	Sondeig	Definició	Cronologia
1				Estrat d'enderroc	S. XX
2				Estrat de reompliment	Quaternari
3				Estrat aeolòaic	Quaternari
4				Estructura negativa	S. XIX-XX
5				Estrat de reompliment	S. XX
6				Conducció de líquids	S. XX
7				Estructura negativa	S. XIX-XX

Fitxes d'unitats estratigràfiques

UE	1	Sector	Àmbit	Sondeig			
Definició	Estrat d'enderroc	Color	Marró	Textura	Terrosa	Potència (m)	0,25
Consistència	Solta	Cronologia	S. XX	Criteri de datació	Absoluta per estratigrafia		
Descripció	Estrat superficial situat immediatament sota la pavimentació de l'edifici recent enderrocat. Compost de gran quantitat de runa, pedra i material constructiu.						
Interpretació	Estrat superficial d'enderroc i anivellació del terreny.						
Ref. fotogràfica	039-19_001-004						
Igual a				Cobreix a			
Adossat a				Reomple a			
En contacte amb				Se li adossa			
Tallat per				Cobert per			
Se li assenta							

UE	2	Sector	Àmbit	Sondeig			
Definició	Estrat de reompliment	Color	Taronja	Textura	Llimosa	Potència (m)	1
Consistència	Compacta	Cronologia	Quaternari	Criteri de datació	Relativa per estratigrafia		
Descripció	Estrat molt compacte de color taronja i vermellós, molt semblant a les argiles naturals de la zona. Completament estèril quant a material arqueològic i amb una textura argilosa i llimosa.						
Interpretació	Estrat possiblement de formació natural.						
Ref. fotogràfica	039-19_005-028						
Igual a				Cobreix a			
Adossat a				UE 3			
En contacte amb				Reomple a			
Tallat per				Se li adossa			
UE 7				Cobert per			
Se li assenta				UE 1			

UE	3	Sector	Àmbit	Sondeig		
Definició	Estrat geològic	Color	Taronja	Textura	Argilosa	Potència (m)
Consistència	Compacta	Cronologia	Quaternari	Criteri de datació	Relativa per estratigrafia	
Descripció	Estrat d'argiles quaternàries i margues blanques.					
Interpretació	Estrat geològic quaternari					
Ref. fotogràfica	039-19_029-037					
Igual a						
Adossat a						
En contacte amb						
Tallat per						
UE 4, UE 7	UE 2					
Se li assenta						

UE	5	Sector	Àmbit	Sondeig			
Definició	Estrat de reompliment	Color	Gris	Textura	Argilosa	Potència (m)	0,60
Consistència	Solta	Cronologia	S. XX	Criteri de datació	Relativa per estratigrafia		
Descripció	Estrat molt poc compacte, argilós i d'un color gris enfosquit.						
Interpretació	Estrat originat de la descomposició de les argiles naturals al voltant del retall de la UE 4.						
Ref. fotogràfica	039-19_029-037						
Igual a							
Adossat a							
En contacte amb							
UE 3	UE 6						
Tallat per	Reomple a						
Se li assenta	UE 4						
	Se li adossa						
	Cobert per						

Fitxes d'estructures

UE 6 Sector Sondeig Àmbit MR
 Definició Conducció de líquids Ampl/Long/Alç (m) 0,3 / →9 / 0,2 Orientació NE-SO
 Tipus de parament Tècnica constructiva
 Tipus de filades No segueix filades Criteri de datació Relativa per materials
 Ref. fotogràfica 039-19_02-037 Cronologia S. XX
 Descripció Tub de ciment d'uns 25cm de diàmetre assentat a l'interior de la mina UE 4 i cobert per l'estrat UE 5.

Interpretació Canonada que aprofita la perforació de la mina UE 4.

Tipus de teula	Àrab <input type="checkbox"/> Tegula <input type="checkbox"/> Imbrex <input type="checkbox"/>
Materials	<input type="checkbox"/> Argila <input type="checkbox"/> Ceràmica <input type="checkbox"/> Graves <input type="checkbox"/> Maó <input type="checkbox"/> Morter <input type="checkbox"/> Pedra <input type="checkbox"/> Terra <input type="checkbox"/> Teula <input type="checkbox"/> Tova <input type="checkbox"/> Rajoles <input checked="" type="checkbox"/> Canonada de ci
Components del morter	<input type="checkbox"/> Calç <input type="checkbox"/> Carbons <input type="checkbox"/> Cendra <input type="checkbox"/> Ceràmica <input type="checkbox"/> Graves <input type="checkbox"/> Terra <input type="checkbox"/> Xamota <input type="checkbox"/> Granulometria <input type="checkbox"/> Fina (0-2 mm) <input type="checkbox"/> Mitjana (2-5 mm) <input type="checkbox"/> Grossa (+5mm)
Tipus de pedres	<input type="checkbox"/> Carreuons <input type="checkbox"/> Carreus <input type="checkbox"/> Còdols <input type="checkbox"/> Desbastades <input type="checkbox"/> S. treballar <input type="checkbox"/> Lloses Dimensions <input type="checkbox"/> Petita (0-10cm) <input type="checkbox"/> Mitjana (10-30 cm) <input type="checkbox"/> Gran (→30cm)
Tipus de maons	<input type="checkbox"/> Massissos <input type="checkbox"/> Totxo Dimensions Gruix /Ampl./long. (cm) / /

Igual a
 Solidari amb
 Cobert per UE 5
 Tallat per
 Se li adossa
 Adossat a
 Reomplert per
 Reomple a
 Assentat a UE 4
 Se li assenta
 Tapia a
 Tapiat per

Fitxes de negatius i interestrats

UE	4	Sector	Àmbit	Sondeig			
Definició	Estructura negativa	F.Planta	Rectangular	F. secció	Rectangular	Profunditat (m)	1
Orientació	NE-SO	Cronologia	S. XIX-XX	Criteri de datació	Relativa per estratigrafia		
Descripció	Retall excavat en mina a les argiles naturals (UE 3), en direcció NE-SO i d'1m d'alçada i 0,90m d'amplada, amb el sostre en arc de mig punt.						
Interpretació	Mina d'aigua amb una reutilització fins el segle XX, però probablement de construcció anterior.						
Ref. fotogràfica	039-19_029-037						
Igual a				Reomplert per			
				UE 5			
Talla a				Se li adossa			
UE 3							
Contemporani a				Cobert per			
Tallat per				Se li assenta			
				UE 6			

UE	7	Sector	Àmbit	Sondeig			
Definició	Estructura negativa	F.Planta	Circular	F. secció	Cilíndrica	Profunditat (m)	10
Orientació	-	Cronologia	S. XIX-XX	Criteri de datació	Relativa per estratigrafia		
Descripció	Retall circular d'1,5m de diàmetre i aproximadament 10 metres de profunditat, excavat a la a UE 2.						
Interpretació	Pou d'aigua subterrànea.						
Ref. fotogràfica	039-19_005-009						
Igual a				Reomplert per			
Talla a				Se li adossa			
UE 2							
Contemporani a				Cobert per			
				UE 1			
Tallat per				Se li assenta			

Annex 2

Documentació fotogràfica

Índex de fotografies

Foto 1. Foto inicial abans de l'inici dels rebaixos.

Foto 2. Detall del retall identificat com a UE7, s'observa com ha estat escapçat per la màquina.

Foto 3. Foto final de l'excavació del fossat de la grua

Foto 4. Foto final de la rasa 1.

Foto 5. Foto final de la rasa 2.

Foto 6. Foto final de la rasa 3.

Foto 7. Foto final de la rasa 4.

Foto 8. Foto final de la rasa 5.

Foto 9. Foto final del fossat de l'ascensor.

Foto 10. Foto final de l'entramat de rases per construir la fonamentació del nou edifici.

Inventari fotogràfic del disc annex

1. Fotos generals d'inici (039-19_001-004)
2. Excavació Fossat Grua (039-19_005-009)
3. Excavació rases per als fonaments
 - 3.1. Rasa 1 (039-19_010-016)
 - 3.2. Rasa 2 (039-19_017-018)
 - 3.3. Rasa 3 (039-19_019-020)
 - 3.4. Rasa 4 (039-19_021)
 - 3.5. Rasa 5 (039-19_022-023)
 - 3.6. Fossat ascensor (039-19_024-025)
 - 3.7. Fotos finals fonamentació (039-19_026-028)
4. Registre de la mina d'aigua(039-19_029-037)



Foto 1. Foto inicial abans de l'inici dels rebaixos.

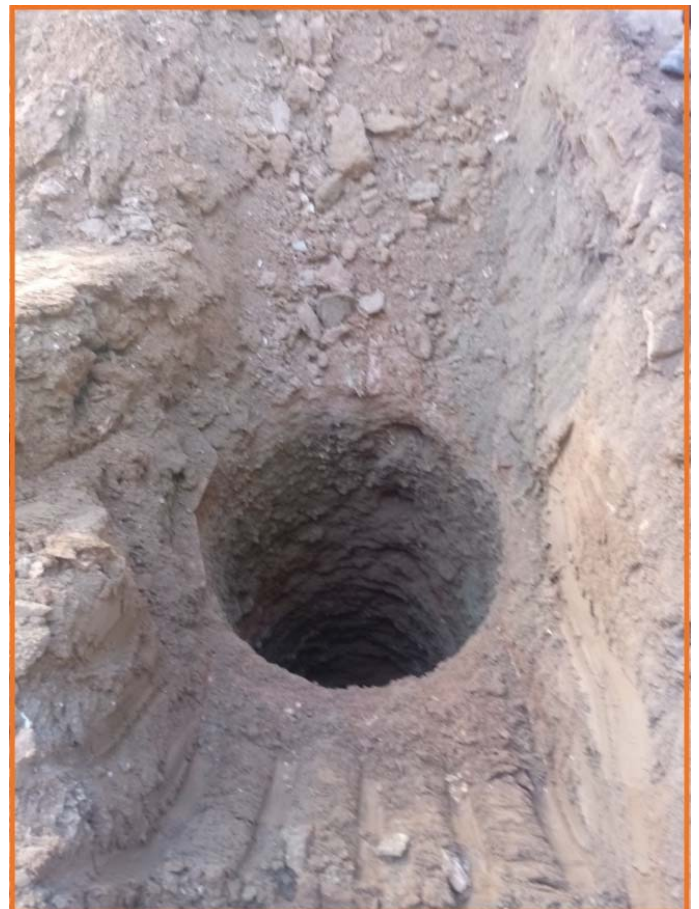


Foto 2. Detall del retall identificat com a UE7, s'observa com ha estat escapat per la màquina.



Foto 3. Foto final de l'excavació del fossat de la grua



Foto 4. Foto final de la Rasa 1



Foto 5. Foto final de la rasa 2.



Foto 6. Foto final de la rasa 3.



Foto 7. Foto final de la rasa 4



Foto 8. Foto final de la rasa 5.



Foto 9. Foto final del fossat d'ascensor.



Foto 10. Foto final de l'entramat de rases per construir la fonamentació del nou edifici.



Foto 11. *Descobriment de la mina d'aigua (UE4) durant l'excavació de la rasa 5.*

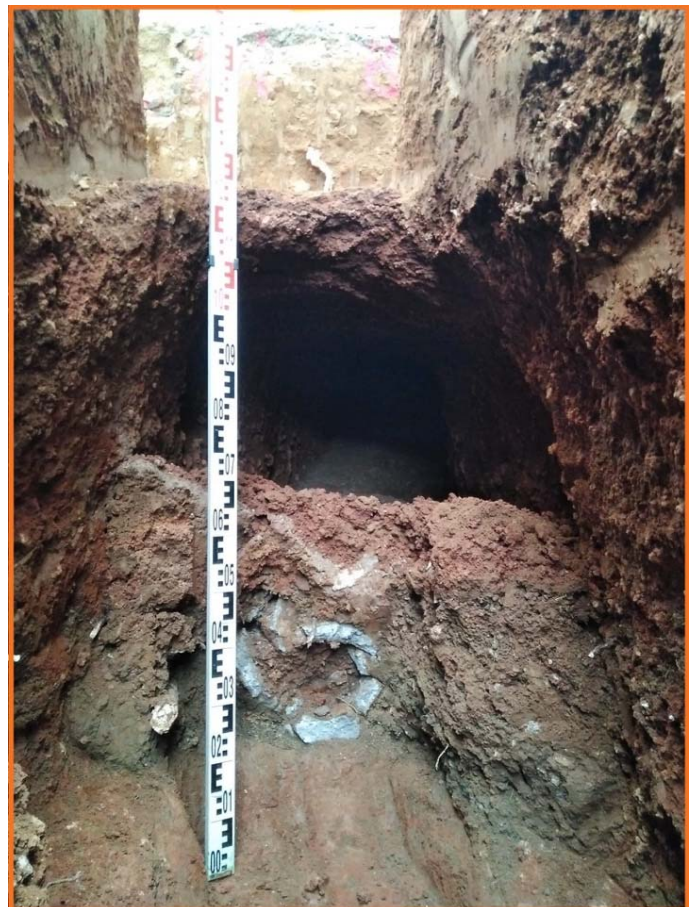


Foto 12. *Foto de detall en secció de la UE4 per la part N del solar.*



Foto 13. *Detall de l'interior de la UE4. Es pot observar com ha estat excavada en mina en el terreny natural.*



Foto 14. *Foto en secció de la UE4 pel cantó S del solar. L'excavació no va permetre documentar més trams d'aquesta estructura.*

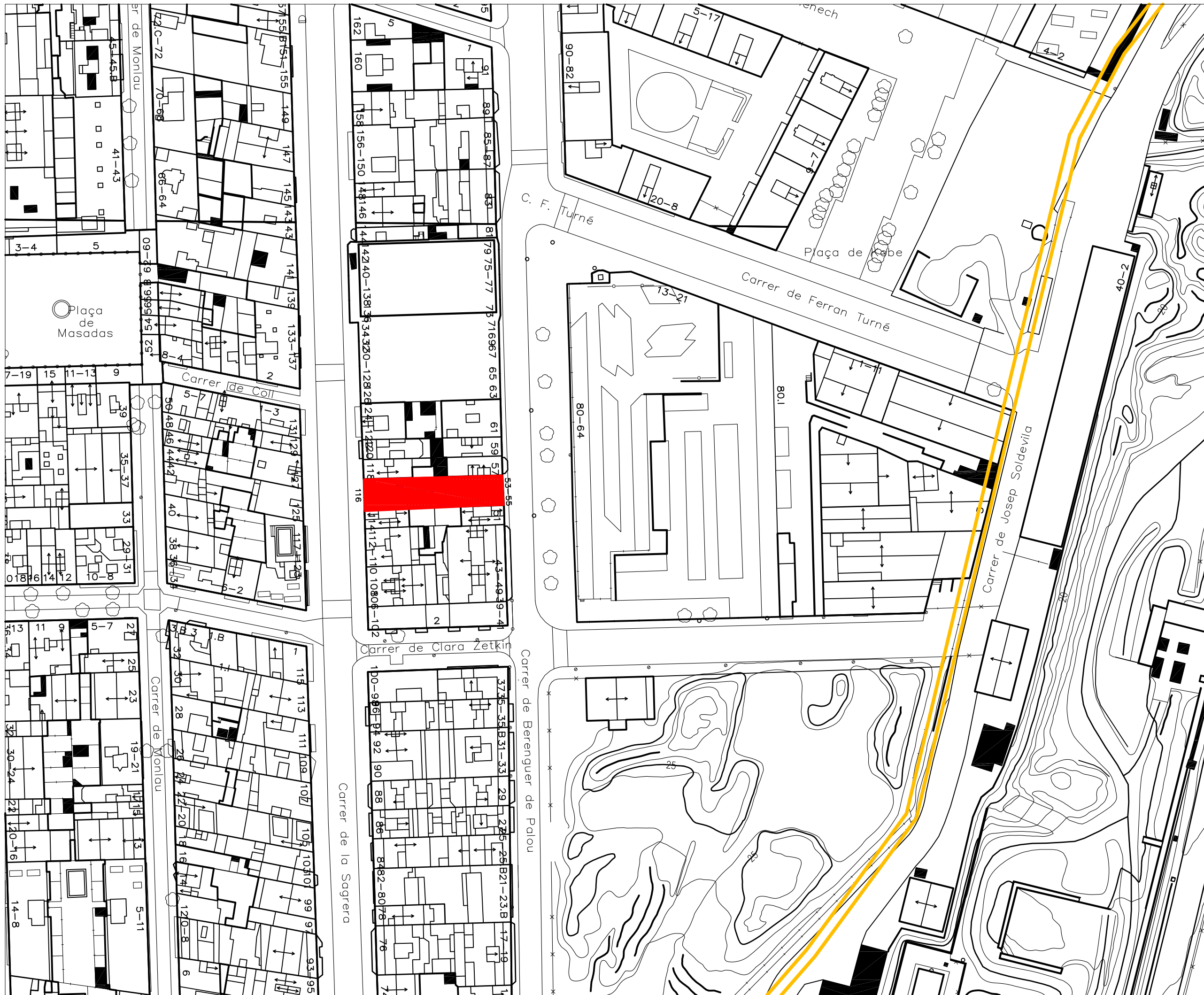


Annex 3

Planimetries

Índex de plànols

- 1- Plànol de localització. E: 1/1000. A3
- 2- Plànol general de la intervenció. E: 1/200. A3
- 3- Planta de detall de les rases i fossats oberts, amb el traçat de la mina d'aigua UE 4 localitzat. E: 1/50. A3
- 4- Planta de detall del forat de la grua amb el pou UE 7 localitzat. E: 1/50. A3
- 5- Secció A-A'. Mina d'aigua UE 4. E: 1/20. A3
- 6- Secció B-B'. Pou UE 7. E: 1/20. A3



A **BANS**

SERVEIS CULTURALS

UBICACIÓ

LLEGENDA

- Finca afectada
- Traçat aproximat Rec Comtal

INTERVENCIÓ

Intervenció arqueològica al carrer Berenguer de Palou, 53-55 / carrer Gran de la Sagrera, 116 (Districte de Sant Andreu, Barcelona).

TÍTOL

Plànol de localització

DIRECCIÓ

Kamen Sablev

PLANIMETRIA

Jordi Chorén Tosar

NÚM. EXPEDIENT

470 K121 NB 2020/1-27821

CODI

039/19

DATA

Gener i febrer de 2020

BASE TOPOGRÀFICA

ICGC 1:5000 Sistema de referència ETRS89

ESCALA

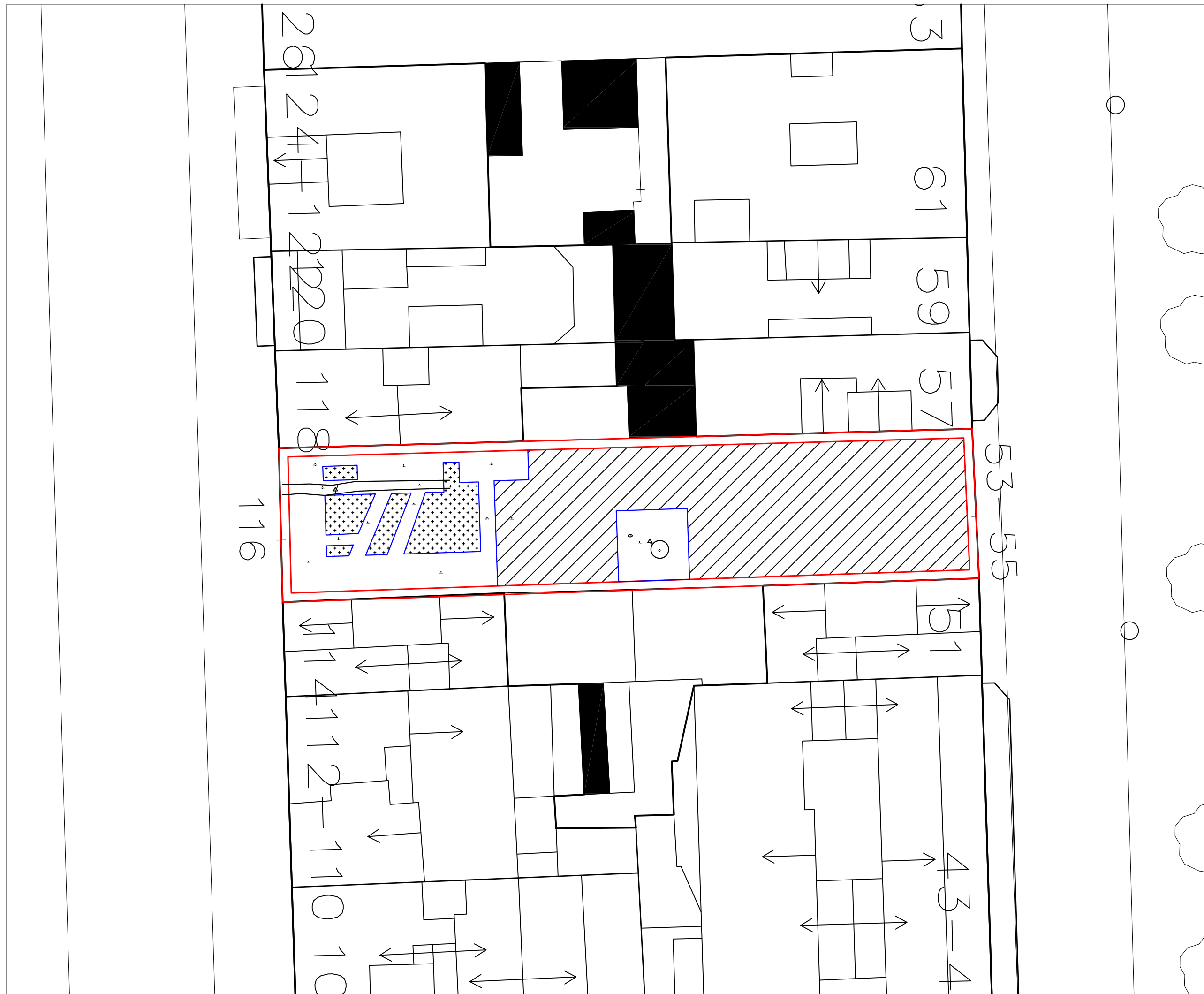
1:1000


NÚM

1

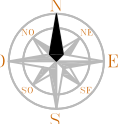
CLIENT

PRESTIGE CAPITAL & PROPERTIES S.L.






SERVEIS CULTURALS



UBICACIÓ



LLEGENDA

- Límit afectació obra
- Límit rases i fossats
- Àrea rebaixada 0,40m
- Àrees no rebaixades

INTERVENCIÓ

Intervenció arqueològica al carrer Berenguer de Palou, 53-55 / carrer Gran de la Sagrera, 116 (Districte de Sant Andreu, Barcelona).

TÍTOL

Plànol general de la intervenció

DIRECCIÓ

Kamen Sablev

PLANIMETRIA

Jordi Chorén Tosar

NÚM. EXPEDIENT

470 K121 NB 2020/1-27821

CODI

039/19

DATA

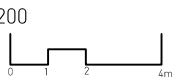
Gener i febrer de 2020

BASE TOPOGRÀFICA

ICGC 1:5000 Sistema de referència ETRS89

ESCALA

1:200




NÚM


2

CLIENT

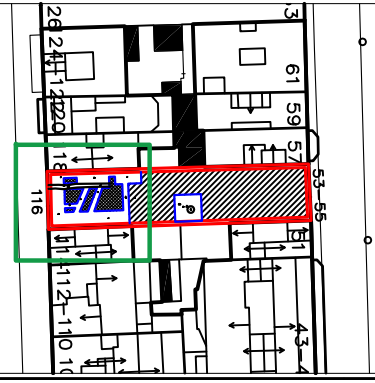
PRESTIGE CAPITAL & PROPERTIES S.L.



ABANS
SERVEIS CULTURALS



UBICACIÓ



LLEGENDA

- Límit afectació obra
- Límit rases i fossats
- Àrea rebaixada 0,40m
- Àrees no rebaixades

INTERVENCIÓ

Intervenció arqueològica al carrer Berenguer de Palou, 53-55 / carrer Gran de la Sagrera, 116 (Districte de Sant Andreu, Barcelona).

TÍTOL

Planta de detall de les rases i fossats oberts, amb el traçat de la mina d'aigua UE 4 localitzat.

DIRECCIÓ

Kamen Sablev

PLANIMETRIA

Jordi Chorén Tosar

NÚM. EXPEDIENT	CODI
470 K121 NB 2020/1-27821	039/19

DATA

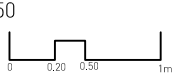
Gener i febrer de 2020

BASE TOPOGRÀFICA

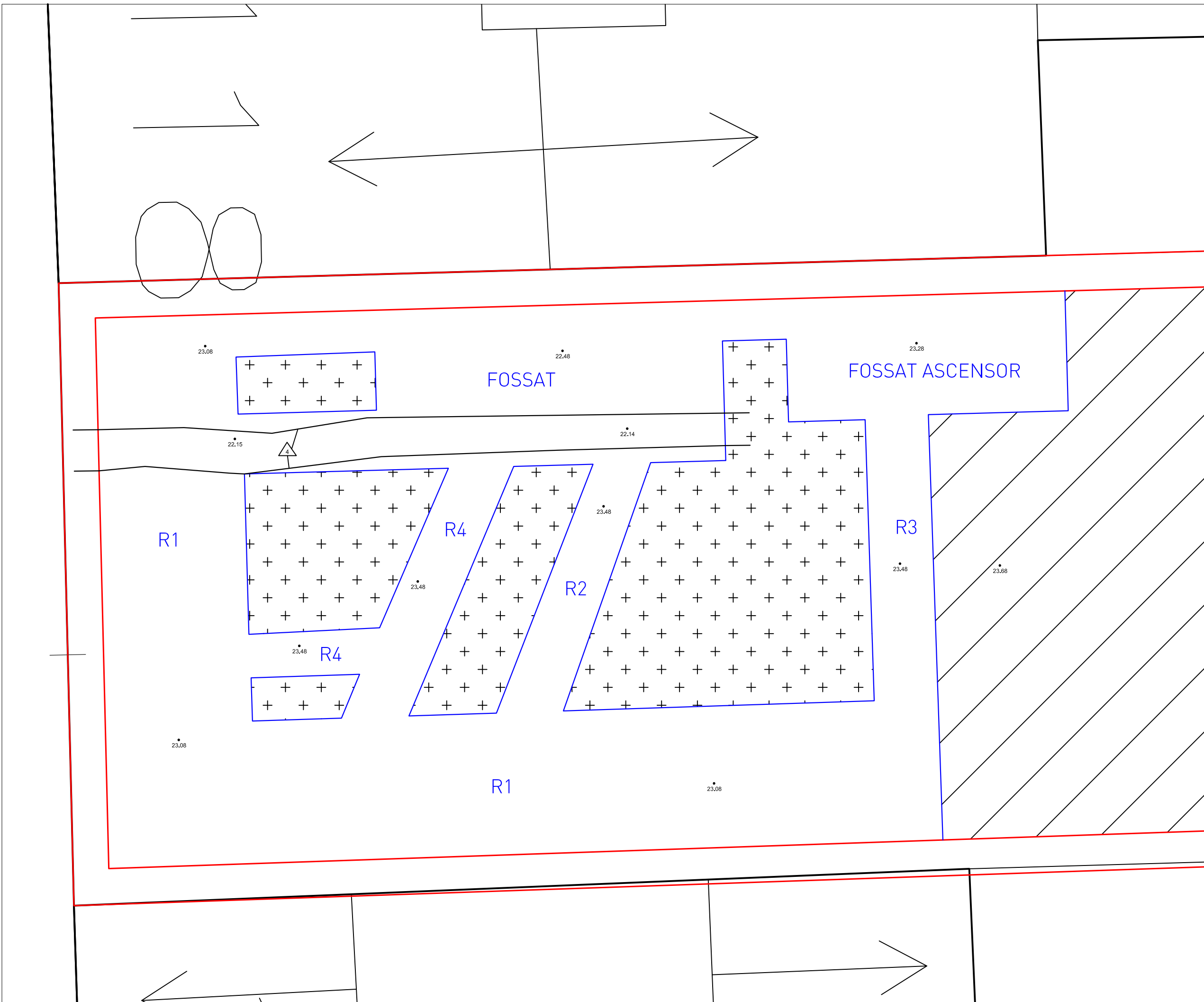
ICGC 1:5000 Sistema de referència ETRS89

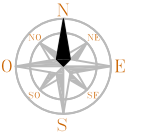
ESCALA

1:50



NÚM	CLIENT
3	PRESTIGE CAPITAL & PROPERTIES S.L.





UBICACIÓ



LLEGENDA

- Límit afectació obra
- Límit rases i fossats
- Àrea rebaixada 0,40m
- Àrees no rebaixades

INTERVENCIÓ

Intervenció arqueològica al carrer Berenguer de Palou, 53-55 / carrer Gran de la Sagrera, 116 (Districte de Sant Andreu, Barcelona).

TÍTOL

Planta de detall del forat de la grua amb el pou UE 7 localitzat.

DIRECCIÓ

Kamen Sablev

PLANIMETRIA

Jordi Chorén Tosar

NÚM. EXPEDIENT

470 K121 NB 2020/1-27821

CODI

039/19

DATA

Gener i febrer de 2020

BASE TOPOGRÀFICA

ICGC 1:5000 Sistema de referència ETRS89

ESCALA

1:50

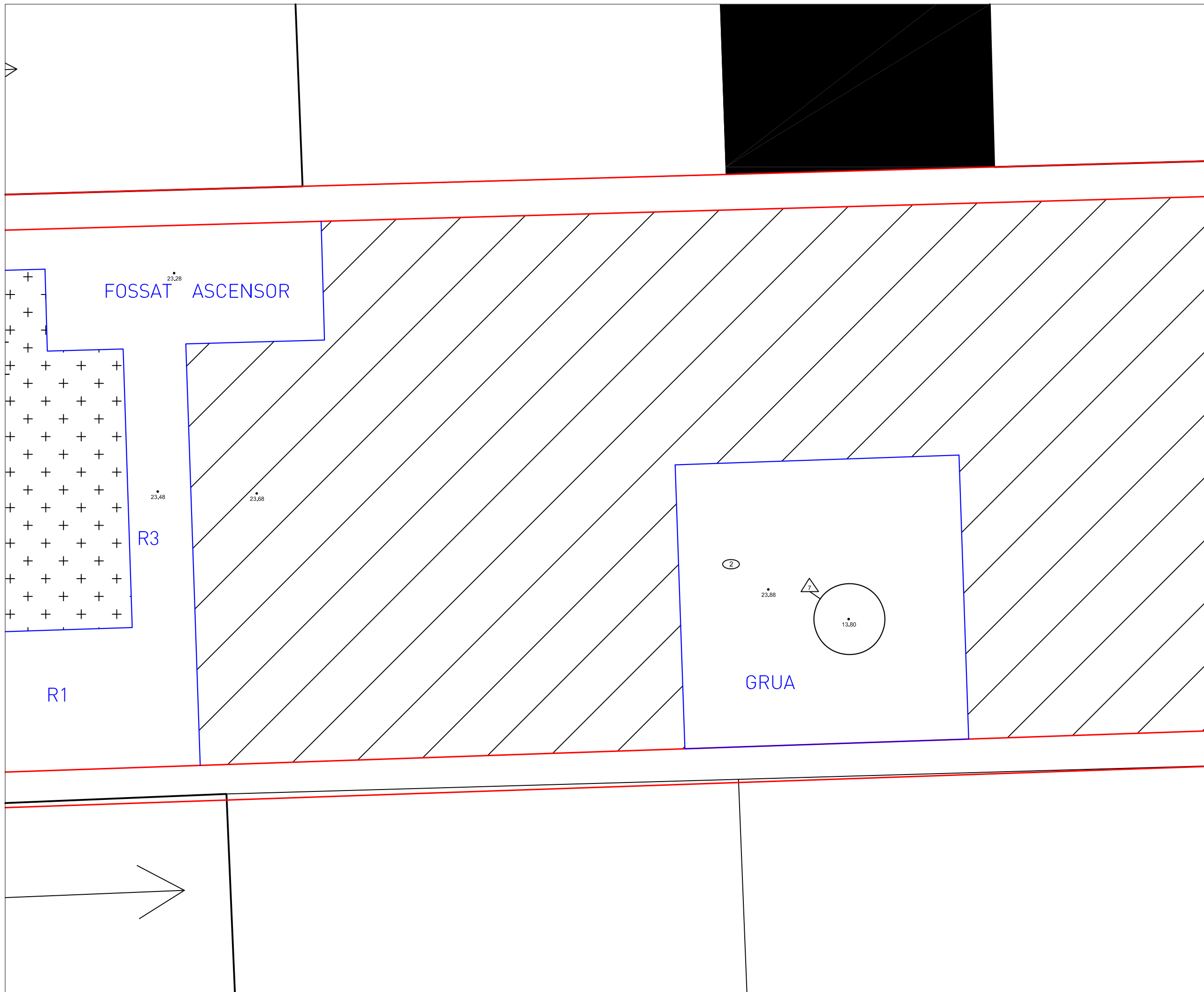


NÚM

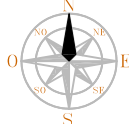
4

CLIENT

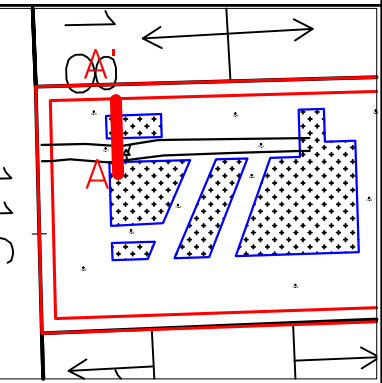
PRESTIGE CAPITAL & PROPERTIES S.L.



ABANS
SERVEIS CULTURALS



UBICACIÓ



LLEGENDA

- Límit afectació obra
- Límit intervenció
- Estructures en secció
- Estrat d'argiles naturals UE 2
- Substrat geològic UE 3

INTERVENCIÓ
Intervenció arqueològica al carrer Berenguer de Palou, 53-55 / carrer Gran de la Sagrera, 116 (Districte de Sant Andreu, Barcelona).

TÍTOL
Secció A-A'. Mina d'aigua UE 4

DIRECCIÓ
Kamen Sablev


PLANIMETRIA
Jordi Chorén Tosar

NÚM. EXPEDIENT 470 K121 NB 2020/1-27821	CODI 039/19
---	-----------------------

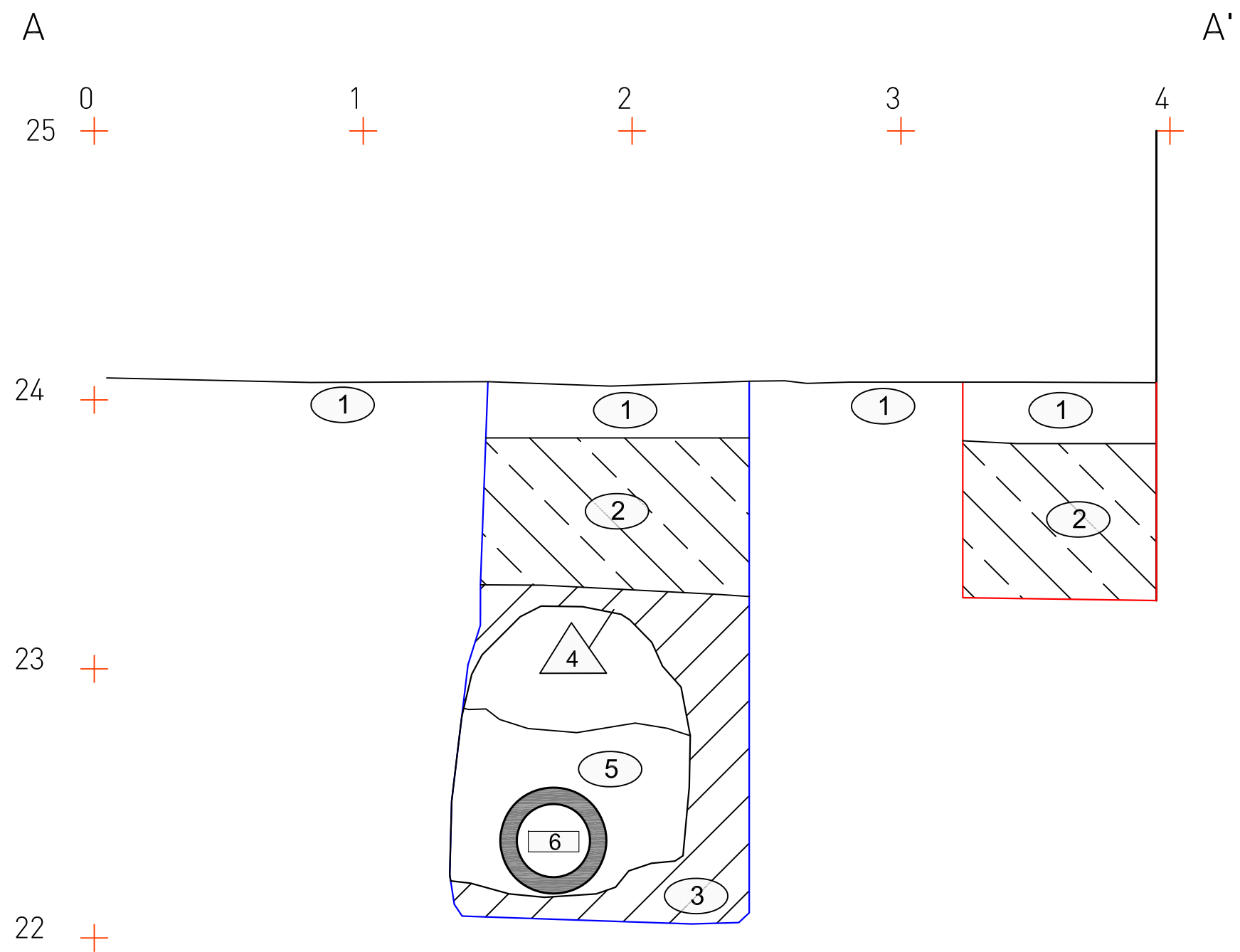
DATA
Gener i febrer de 2020

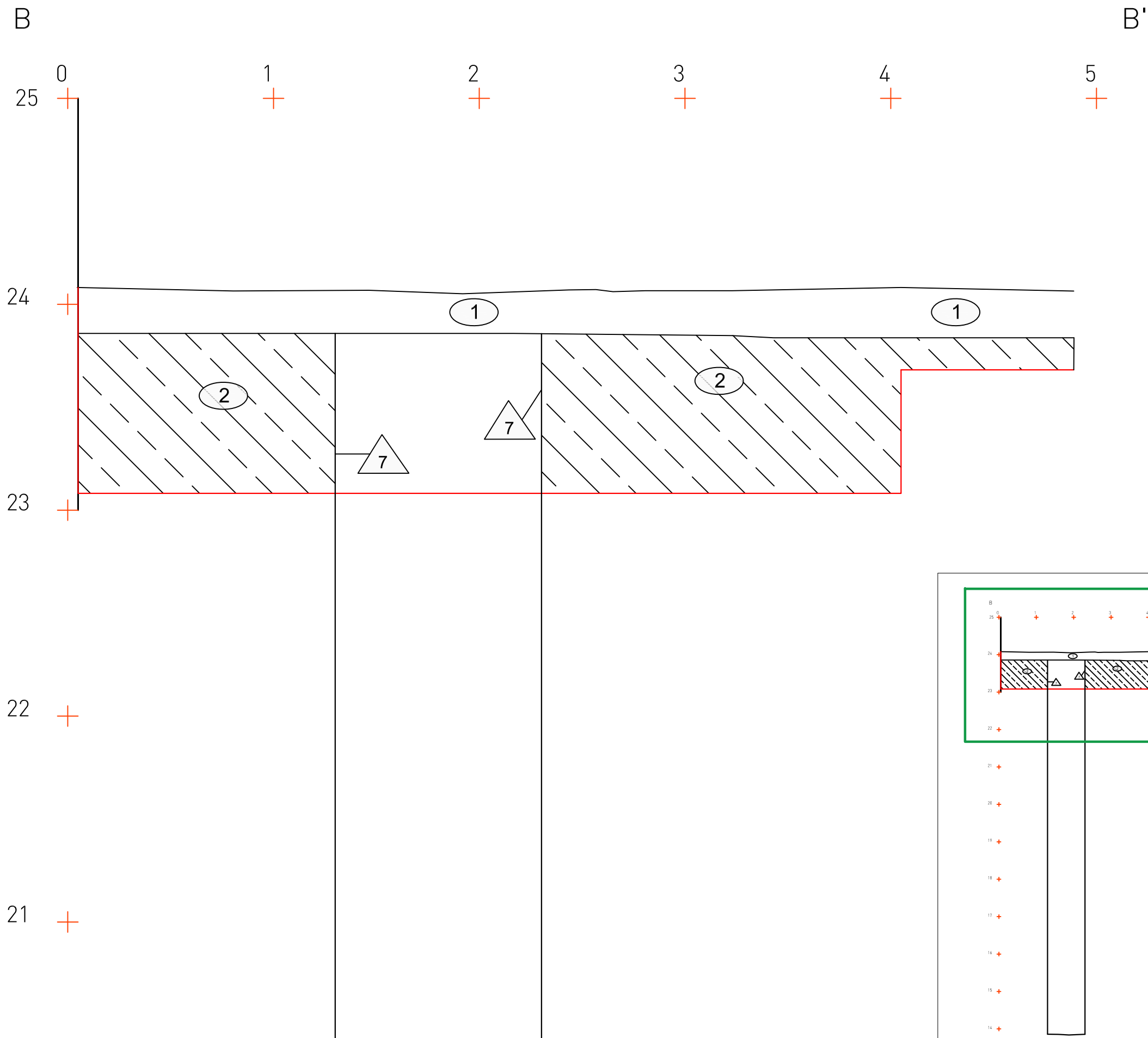
BASE TOPOGRÀFICA
ICGC 1:5000 Sistema de referència ETRS89

ESCALA
1:20



NÚM 5	CLIENT PRESTIGE CAPITAL & PROPERTIES S.L.
-----------------	---





ABANS
SERVEIS CULTURALS

UBICACIÓ

LLEGENDA

- Límit afectació obra
- Límit intervenció
- Estructures en secció
- Estrat d'argiles naturals UE 2
- Substrat geològic UE 3

INTERVENCIÓ
Intervenció arqueològica al carrer Berenguer de Palou, 53-55 / carrer Gran de la Sagrera, 116 (Districte de Sant Andreu, Barcelona).

TÍTOL
Secció B-B'. Pou UE 7

DIRECCIÓ
Kamen Sablev

PLANIMETRIA
Jordi Chorén Tosar

NÚM. EXPEDIENT CODI
470 K121 NB 2020/1-27821 039/19

DATA
Gener i febrer de 2020

BASE TOPOGRÀFICA
ICGC 1:5000 Sistema de referència ETRS89

ESCALA
1:20

NÚM. 6 CLIENT: PRESTIGE CAPITAL & PROPERTIES S.L.